

MARTA MICHOWSKA<sup>1</sup>, KRYSZYNA BASIŃSKA<sup>1</sup>, MAREK OLEJNICZAK<sup>1</sup>,  
JACEK KACZMAREK

## **EWOLUCJA POSTRZEGANIA CECH I POSTAW ETYCZNYCH NAUCZYCIELI AKADEMICKICH PRZEZ STUDENTÓW GDAŃSKIEGO UNIwersYTETU MEDYCZNEGO**

### **EVOLUTION OF MEDICAL STUDENTS PERCEPTION OF ETHICAL ATTITUDES AND TRAITS OF THE ACADEMIC STAFF OF THE MEDICAL UNIVERSITY OF GDAŃSK**

<sup>1</sup> Zakład Etyki Gdańskiego Uniwersytetu Medycznego  
kierownik: dr n. med. Krystyna Basińska

Celem pracy jest przedstawienie przemian w postrzeganiu przez studentów studiów lekarskich w czasie trwania ich studiów cech i postaw etycznych nauczycieli akademickich. Badaniu ankietowemu poddano grupę studentów III roku, a następnie trzy lata później tę samą grupę studentów na VI roku studiów Wydziału Lekarskiego Gdańskiego Uniwersytetu Medycznego. W ankiecie przeprowadzonej na VI roku studiów średnia ocen cech i postaw etycznych nauczycieli akademickich dokonana przez studentów zwiększyła się jedynie w odniesieniu do 2 spośród 12 badanych cech/wartości, natomiast zmniejszyła się w odniesieniu do 10 spośród 12 badanych cech/wartości. Oznacza to, że studenci bardziej surowo oceniali swoich wykładowców. Jedynie dwie cechy etyczne nauczycieli zostały przez bardziej doświadczonych studentów ocenione wyżej niż na początku ich klinicznych doświadczeń. Są nimi: wiarygodność oraz przychylność dla studentów skłonnych do zadawania pytań i prowokujących dyskusję.

Nauczanie medycyny to przekazywanie wiedzy i umiejętności. Jest to podstawowe zadanie uczelni, wymagające od nauczycieli akademickich nie tylko szerokich kompetencji merytorycznych z zakresu medycyny i metodologicznych w dydaktyce, lecz także odpowiednich cech osobowości, które warunkują budowanie autorytetu. Autorytet to wzór, który chciałoby się naśladować i dlatego, tylko nauczyciel z autorytetem nie tylko przekazuje wiedzę lecz nauczy „jak być lekarzem” [5].

Autorytet nauczyciela jest budowany nie tylko dzięki walorom umysłu i dokonaniom twórczym czy naukowym, lecz także dzięki prawości i stałości charakteru, kulturze osobistej i sprawiedliwości w postępowaniu wobec innych [1]. Profesor Marian Śnieżyński pisze:

„... prawość charakteru to między innymi odwaga w prezentowaniu swego zdania, zgodność poglądów z osobistą praktyką życiową, życzliwość, takt i poczucie humoru w kontaktach ze studentami, obiektywizm i sprawiedliwość w ocenianiu ludzi i ich dokonań a także szczerść, prawdomówność i wiarygodność, wreszcie tolerancja w odbiorze o ocenie poglądów innych osób” [4].

Czy mamy takich właśnie prawych nauczycieli cieszących się prawdziwym autorytetem? Czy studenci dostrzegają u nauczycieli te cechy ich charakteru i właściwe postawy etyczne? I czy takie postawy są w ogóle przez nich oczekiwane i pożądane?

W roku 2006/2007 badaliśmy te zagadnienia na populacji studentów Wydziału Lekarskiego Akademii Medycznej w Gdańsku [1]. Uzyskane wyniki wykazały zastanawiające różnice w ocenie cech i postaw etycznych nauczycieli dokonywanej przez studentów III roku studiów i przez studentów VI roku. Starsi studenci oceniali swoich nauczycieli bardziej „surowo”. Czy wraz z latami studiów wzrosły ich oczekiwania? Może lepiej poznali kadrę dydaktyczną? A może studenci III i VI roku stanowili dwie różne populacje o niejednakowych preferencjach i wrażliwości i dlatego nie można porównywać ich ocen?

Aby uzyskać wiarygodną odpowiedź na pytanie o to, czy studenci nabierając doświadczeń stają się bardziej krytyczni wobec swoich nauczycieli, postanowiono powtórzyć badanie ankietowe przeprowadzone uprzednio wśród studentów III roku studiów, wśród tej samej grupy studentów po 3 latach, na VI roku studiów.

## CEL PRACY

Celem obecnie prezentowanego badania było sprawdzenie, czy i jak doświadczenia studentów Wydziału Lekarskiego Gdańskiego Uniwersytetu Medycznego po trzech latach studiowania medycyny, wpływają na ocenę cech i postaw etycznych nauczycieli akademickich.

## MATERIAŁ I METODY

W roku akademickim 2009/2010 przeprowadzone zostało badanie ankietowe wśród 157 studentów VI roku Wydziału Lekarskiego Gdańskiego Uniwersytetu Medycznego z rocznika, który w roku akademickim 2006/2007 został poddany identycznemu badaniu ankietowemu na roku III.

Ankieta badająca opinie studentów na temat postrzeganej przez nich obecności wybranych ważnych wartości etycznych w działalności i postępowaniu nauczycieli akademickich GUMed zawierała 12 twierdzeń pozytywnych odnoszących się do cech i postaw etycznych prezentowanych przez nauczycieli akademickich.

Oceniane przez studentów postawy etyczne i cechy nauczycieli to kolejno:

P1 – sprawiedliwość w ocenianiu wiedzy i umiejętności studentów

P2 – brak dyskryminacji w ocenianiu i dostępie do wiedzy

P3 – życzliwość, cierpliwość, przyjazne nastawienie do studentów

P4 – szacunek dla godności osobistej i praw studenta

P5 – kultura bycia, dobre wychowanie

P6 – kompetencja i rzetelne przygotowanie do zajęć

P7 – przychylność dla dyskutujących

P8 – przeciwstawianie się oszustwom i plagiatorstwu

P9 – wiarygodność

P10 – punktualność, poszanowanie czasu i harmonogramu zajęć

P11 – dawanie dobrego przykładu właściwych postaw

P12 – dbałość o dobre imię zawodu i wizerunek uczelni

Ankietowany wyrażał swoją opinię zaznaczając jedną z opcji od 1 do 5 (skala pięciostopniowa):

1 – nie zgadzam się

2 – raczej nie zgadzam się

3 – trudno powiedzieć

4 – raczej zgadzam się

5 – zgadzam się

W roku akademickim 2006/2007 przebadano 173 osoby, zaś w roku 2009/2010 przebadano 157 osób. W grupie studentów ankietowanych w roku 2009/2010 na roku VI, większość odpowiadała wcześniej na ankietę na roku III. Niektórzy studenci ankietowani na roku III nie brali udziału w badaniu ankietowym na roku VI. Jest także możliwe, że niektórzy spośród ankietowanych na roku VI nie brali wcześniej udziału w badaniu ankietowym na roku III.

Ze względu na to, że w badaniu nie zastosowano anonimowego identyfikatora dla każdego spośród ankietowanych na roku III, nie była możliwa analiza odpowiedzi studentów roku VI w powiązaniu z ich odpowiedziami wcześniejszymi na roku III.

Populacje studentów ankietowanych na roku III oraz na roku VI potraktowane zostały jako niepowiązane, odrębne.

W konsekwencji do zbadania znamienności różnic między średnimi podanych przez studentów ocen stopnia obecności poszczególnych cech i wartości etycznych u nauczycieli akademickich zastosowano dwustronny test t-Studenta, w wersji odpowiednio dla grup o równej (nieistotnie różnej) lub o istotnie różnej wariancji, zależnie od wyniku testu Fischera (F-test). W obu testach przyjęto poziom istotności 0,05.

## WYNIKI

W porównaniu z wynikami ankiety przeprowadzonej wśród studentów na roku III, na VI roku studiów średnia ocen cech i postaw etycznych nauczycieli akademickich dokonana przez studentów zwiększyła się w odniesieniu do 2 spośród 12 badanych cech/wartości:

P9 – nauczyciele akademicy są wiarygodni (można polegać na ich słowie): wzrost średniej ocen z 3,24 do 3,56 (o 9,80%),  $p < 0,002$ ; (należy pamiętać, że wartość 3 oznacza „trudno powiedzieć” a wartość 4 oznacza „raczej zgadzam się”),

P7 – nauczyciele są dobrze nastawieni do studentów zadających pytania lub prowokujących dyskusję: wzrost z 3,55 do 3,66 (o 3,19%), zmiana nie znamienna statystycznie; (należy pamiętać, że wartość 3 oznacza „trudno powiedzieć” a wartość 4 oznacza „raczej zgadzam się”).

Średnia ocen cech i postaw etycznych dokonana przez studentów VI roku zmniejszyła się w odniesieniu do 10 spośród 12 badanych cech/wartości.

Twierdzenia, dla których zaobserwowano zmniejszenie średniej wartości ocen (w kolejności od największego do najmniejszego spadku), to:

P10 – zmniejszenie o 33,80%,  $p < 10^{-15}$

P4 – zmniejszenie o 13,07%,  $p < 0,0005$

P1 – zmniejszenie o 11,98%,  $p < 0,005$

P5 – zmniejszenie o 10,70%,  $p < 0,001$

P8 – zmniejszenie o 9,07%,  $p < 0,01$

P3 – zmniejszenie o 8,24%,  $p < 0,02$

P2 – zmniejszenie o 8,15%, różnica nieistotna statystycznie

P12 – zmniejszenie o 5,90%,  $p < 0,05$

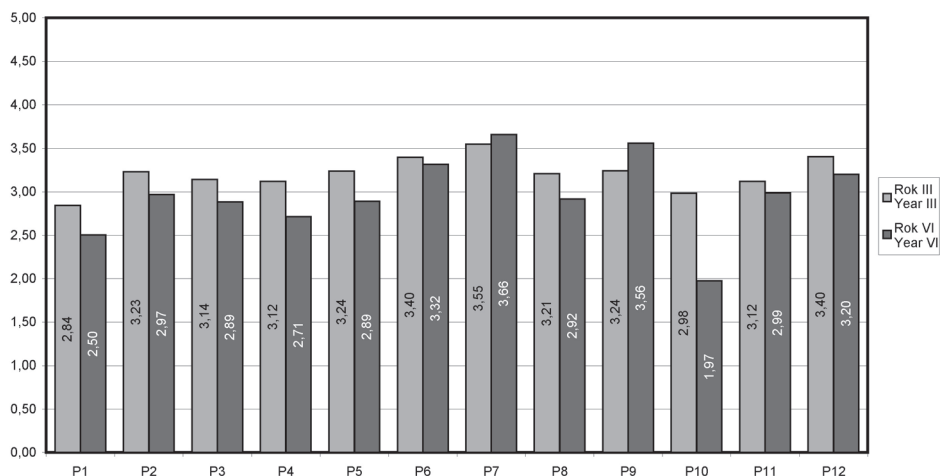
P11 – zmniejszenie o 4,30%, różnica nieistotna statystycznie

P6 – zmniejszenie o 2,33%, różnica nieistotna statystycznie.

Jeżeli przyjąć podział dychotomiczny odpowiedzi oraz wartości średnich ocen na odpowiedzi negatywne (łącznie opcje 1 oraz 2; średnia poniżej 3) oraz nie negatywne (łącznie opcje 3, 4 oraz 5; średnia od 3,00 w górę), to:

- analiza wyników ankiety na roku III wykazała wartość średnią poniżej 3,00 dla dwóch cech/wartości etycznych: P10 – punktualność, przestrzeganie harmonogramów zajęć i poszanowanie czasu studentów (wartość 2,98) oraz P1, sprawiedliwe ocenianie wiedzy i umiejętności studentów (wartość 2,84); ta ostatnia była cechą ocenioną najniżej przez studentów na roku III;
- analiza wyników ankiety na roku VI wskazuje, że obie te cechy są nadal oceniane przez studentów bardzo nisko (średnie odpowiednio 1,97 oraz 2,50) oraz niżej niż na roku III; znamienność statystyczna różnic wynosi odpowiednio  $p < 10^{-15}$  oraz  $p < 0,005$ .

Ponadto, średnie ocen nauczycieli akademickich dokonane przez studentów na roku VI mają wartości poniżej 3,00 w odniesieniu do 6 innych cech/wartości etycznych (P11, P2, P8, P5, P3 oraz P4), z których dla 4 różnica względem wartości z roku III jest znamienna statystycznie (P8, P5, P3 oraz P4).



Ryc. 1. Średnie oceny cech etycznych nauczycieli akademickich na roku III oraz na roku VI. P1–P12 jak w tabeli I

Fig. 1. Average scores of ethical traits of academic teachers, third year and sixth year students. P1–P12 as in table I

Tabela I. Średnie oceny cech etycznych nauczycieli akademickich na roku VI (R6) oraz porównanie ze średnimi ocenami na roku III (R3) z pokazaniem znamienności statystycznej różnic

Table I. Average scores of ethical traits of academic teachers by sixth year students (R6) compared to average scores on the third year (R3). Statistical significance is shown

	R6	SD	F-test	T-test	p	R3	N
P1	2,50	1,08	0,43	0,0035	p<0,01*	2,84	157
P2	2,97	1,27	0,38	0,0531	p>0,05	3,23	156
P3	2,89	0,93	0,64	0,0102	p<0,02*	3,14	157
P4	2,71	1,09	0,16	0,0004	p<0,05*	3,12	157
P5	2,89	0,95	0,21	0,0005	p<0,01	3,24	157
P6	3,32	1,01	0,02	0,4412	p>0,05*	3,40	157
P7	3,66	0,99	0,94	0,2988	p>0,05	3,55	157
P8	2,92	1,03	0,65	0,0095	p<0,01*	3,21	157
P9	3,56	0,86	0,54	0,0012	p<0,01*	3,24	157
P10	1,97	1,01	0,14	8,6256	p<0,01*	2,98	157
P11	2,99	1,01	0,03	0,1943	p>0,05	3,12	157
P12	3,20	0,90	0,88	0,0443	p<0,05*	3,40	157

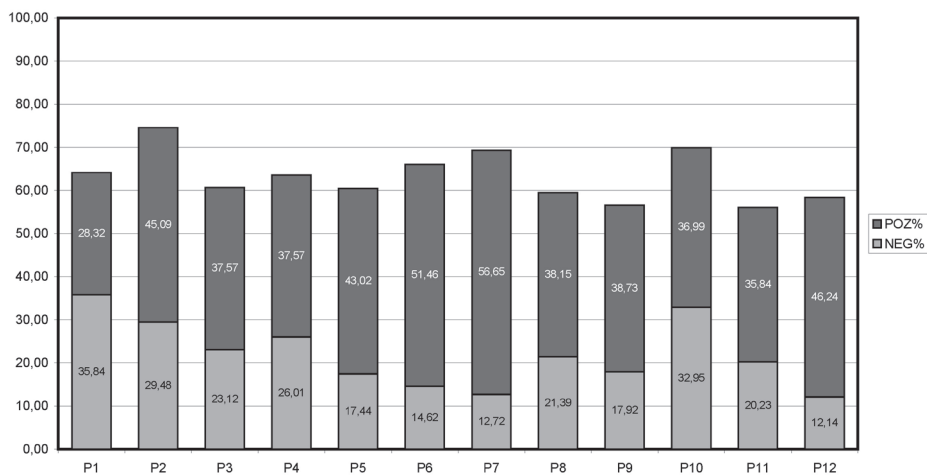
\* różnica istotna statystycznie / statistically significant difference

P1 – sprawiedliwość w ocenianiu wiedzy i umiejętności studentów, P2 – brak dyskryminacji w ocenianiu i dostępie do wiedzy, P3 – życzliwość, cierpliwość, przyjazne nastawienie do studentów, P4 – szacunek dla godności osobistej i praw studenta, P5 – kultura bycia, dobre wychowanie, P6 – kompetencja i rzetelne przygotowanie do zajęć, P7 – przychylność dla dyskutujących, P8 – przeciwstawianie się oszustwom i plagiatom, P9 – wiarygodność, P10 – punktualność, poszanowanie czasu i harmonogramu zajęć, P11 – dawanie dobrego przykładu właściwych postaw, P12 – dbałość o dobre imię zawodu i wizerunek uczelni

P1 – fairness in appraisal and assessment, P2 – no discrimination in appraisal and access to knowledge, P3 – friendliness, patience, P4 – respect for student's personal dignity and their rights, P5 – well-mannered style, P6 – professional competence and diligent preparation of classes, P7 – favourable towards discussants, P8 – counteracting academic misconduct and plagiarism, P9 – reliability, P10 – punctuality, time-awareness and adherence to timetables, P11 – providing good example of attitude to follow, P12 – care for the image of the profession and university

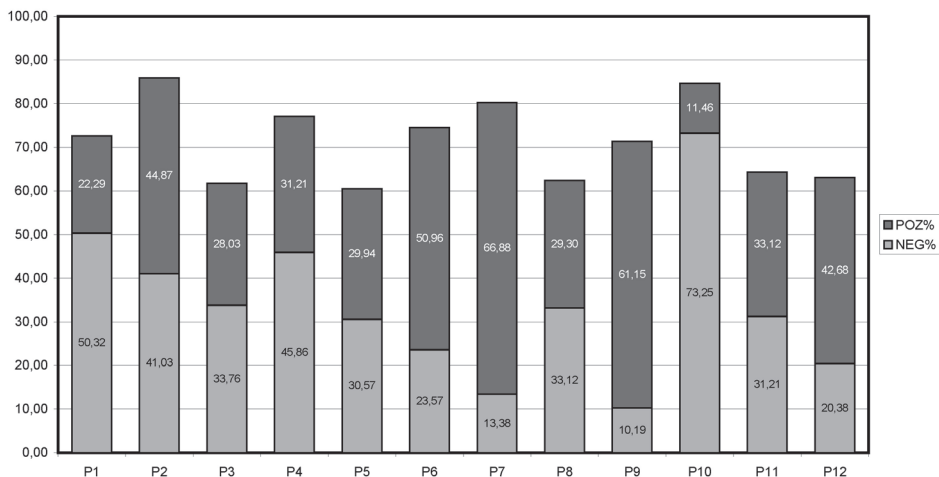
Najbardziej uderzającym, wręcz szokującym wynikiem jest zmniejszenie średniej oceny cechy P10 – punktualność, przestrzeganie harmonogramów zajęć i poszanowanie czasu studentów, z wartości 2,98 (co odpowiadałoby w skali opinii niemalże opcji „trudno powiedzieć”) na roku III do wartości 1,97, (co w skali mieści się w przedziale między opinią „nie zgadzam się” a „raczej nie zgadzam się”), a więc jest oceną zdecydowanie negatywną. Ta cecha etyczna nauczycieli akademickich została oceniona najniżej przez studentów roku VI. Nastąpiła tu zamiana na 2 miejscach notowanych najniżej (tabela I, ryc. 1).

Dodatkowo, cenne jest porównanie odsetek ocen negatywnych (NEG%) oraz ocen pozytywnych (POZ%) dokonanych przez tą samą grupę studentów na III, a następnie VI roku. Dla jasności obrazu w analizie tej pominięto odpowiedzi „3” czyli „trudno powiedzieć”. Studenci po upływie 3 lat, będąc na roku VI, ocenili niżej obecność u nauczycieli akademickich większości



Ryc. 2. Odsetki ocen negatywnych i pozytywnych cech nauczycieli akademickich na roku III (bez odsetka oceny „trudno powiedzieć”). P1-P12 jak w tabeli I

Fig. 2. Percentage of negative and positive traits of academic teachers assessed by third year students (without the percentage of “difficult to say” answer). P1-P12 as in table I



Ryc. 3. Odsetki ocen negatywnych i pozytywnych cech nauczycieli akademickich na roku VI (bez odsetka oceny „trudno powiedzieć”). P1- P12 jak w tabeli I

Fig. 3. Percentage of negative and positive traits of academic teachers assessed by sixth year students (without the percentage of “difficult to say” answer). P1- P12 as in table I

spośród pożądanых cech i postaw etycznych, a w przypadku niektórych różnica ta jest bardzo duża i znamienna statystycznie. I tu także widać, że jedynie 2 cechy etyczne nauczycieli zostały przez bardziej doświadczonych studentów ocenione wyżej niż na początku ich klinicznych doświadczeń. Są nimi P9 – wiarygodność i P7 – czyli przychylność dla studentów skłonnych do zadawania pytań i prowokujących dyskusję. Dla cech opisanych twierdzeniami P1, P3, P4, P5, P8 oraz P10 widoczna jest przewaga ocen negatywnych nad pozytywnymi. W przypadku cechy ocenianej najniżej na roku VI, P10 – punktualności, przestrzegania harmonogramów zajęć i poszanowania czasu studentów, odsetki te wynoszą odpowiednio 73,2% oraz 11,5% (ryc. 3).

## DYSKUSJA I OMÓWIENIE WYNIKÓW

Większość pozytywnych cech nauczycieli, które studenci dostrzegali będąc na III roku, są postrzegane znacznie rzadziej przez tych samych studentów po trzech latach studiów. Przyczyn można szukać zarówno po stronie studentów jak i nauczycieli akademickich. Powodem tych zmian może być większa możliwość obserwowania nauczycieli nie tylko w środowisku typowo dydaktycznym, w salach seminaryjno-wykładowych (relacje głównie ze studentami), lecz także w szerokim środowisku klinicznym (relacje z pacjentami, kolegami, personelem pomocniczym), co jednocześnie przynosi większe możliwości oceny, między innymi postaw etycznych.

O ile dla nauczycieli przedmiotów teoretycznych dydaktyka jest podstawowym zajęciem, o tyle nauczyciel-klinicysta, chociaż w ten sam sposób zobowiązany do prowadzenia zajęć ze studentami, jest jednak obciążony dodatkowo pracą z chorym, którą nie zawsze można zmieścić w ściśle określonych ramach czasowych. A student, oceniając nauczyciela przez pryzmat własnych potrzeb i wymagań, oceni go być może nie całkiem obiektywnie. Jest to znany „błąd projekcji” [3]. Ponadto, jak trafnie dostrzega Jerzy Mischke, wraz ze wzrostem ilości studiujących zwiększa się udział dydaktyki w całości obowiązków nauczyciela, ale nie idzie za tym proporcjonalna zmiana w ocenianiu jego pracy. Efektywność nauczania nie jest dostatecznie brana pod uwagę, w ocenie nauczyciela liczą się wciąż głównie badania i osiągnięcia naukowe. Nauczyciele akademicy postępują więc pragmatycznie i bardziej dbają o to, z czego są rozliczani [2].

Przyczyną ogólnie niższej oceny postaw etycznych nauczycieli dokonanej przez starszych, bardziej doświadczonych studentów może być zmiana ich oczekiwań, ich wyższe wymagania. Jeśli jednak przyjrzeć się wynikom poszczególnych ocenianych cech i postaw etycznych nauczycieli akademickich to widać, że studentów bardziej interesują wartości koniunkturalne, jak sprawiedliwość w ocenianiu i punktualność czy dostrzegane promowanie aktywności na zajęciach, czyli te postawy, które przekładają się bezpośrednio na korzyści, jak dobre wyniki w nauce czy wolny czas. Łatwo zauważyć, że te cechy są ponadto wymierne a więc ich ocena jest łatwiejsza, a przydzielane tutaj punkty były najwyższe, bądź najniższe.

Trudniej dostrzegane i mniej jednoznacznie oceniane były takie postawy, jak kultura bycia, życzliwość, uczciwość, dawanie dobrego przykładu czy dbanie o dobre imię zawodu. Oceniając obecność tych właśnie cech studenci najczęściej odpowiadali w ankiecie „trudno powiedzieć”, czyli przydzielali 3 punkty w skali pięciostopniowej (na III roku było to ok. 40% odpowiedzi, na VI roku powyżej 30%). Taka tendencja do uśredniania jest zrozumiała, ponieważ populacja ocenianych nauczycieli jest bardzo zróżnicowana i dlatego wyniki ankiet badających duże

niejednorodne środowiska będą z założenia zawsze uśredniane. W naszej pracy nie jest więc najważniejsza cyfra uzyskanej oceny, ale wyraźna zmiana tej oceny dokonywanej powtórnie przez te same osoby.

## WNIOSKI

1. Większość badanych cech i postaw etycznych nauczycieli akademickich jest postrzegana gorzej przez studentów VI roku, niż przez tą samą grupę studentów trzy lata wcześniej.
2. Cechami nauczycieli najgorzej ocenianymi przez studentów zarówno III jak i VI roku są sprawiedliwość w ocenie wiedzy i umiejętności oraz poszanowanie czasu, czyli punktualność i przestrzeganie harmonogramu zajęć. Negatywne postrzeżenie tej cechy nauczycieli pogłębiło się zdecydowanie w czasie 3 lat studiów.
3. Dobre nastawienie do studentów zadających pytania i prowokujących dyskusję było postrzegane najlepiej przez studentów zarówno na 3 jak i na 6 roku studiów.
4. Wiarygodność nauczycieli została znacznie lepiej oceniona przez studentów na 6 roku studiów niż 3 lata wcześniej.

## PIŚMIENNICTWO

1. Michowska M., Basińska K., Olejniczak M., Kaczmarek J.: Ocena postaw etycznych nauczycieli akademickich oraz studentów Akademii Medycznej w Gdańsku. *Annales Academiae Medicae Gedanensis* 2008, 38, 51-64. – 2. Mischke J. M.: O problemie oceny nauczyciela akademickiego – kilka spostrzeżeń. [http://home.agh.edu.pl/~mischke/upload/File/artykoly/o\\_problemie\\_oceny\\_nauczyciela\\_akademickiego.pdf](http://home.agh.edu.pl/~mischke/upload/File/artykoly/o_problemie_oceny_nauczyciela_akademickiego.pdf). – 3. Rott D.: Ocena nauczycieli akademickich przez studentów. *Gazeta Uniwersytecka UŚ*. 1994, 9. – 4. Śnieżyński M.: O autorytecie nauczyciela akademickiego. <http://www.wsp.krakow.pl/konspekt/konspekt3/sniezynski.html>. – 5. Tatoń J.: *Filozofia w medycynie*. Warszawa: PZWL, 2003, 165-170. ISBN 83-200-2756-X.

M. Michowska, K. Basińska, M. Olejniczak, J. Kaczmarek

## EVOLUTION OF MEDICAL STUDENTS' PERCEPTION OF ETHICAL ATTITUDES AND TRAITS OF THE ACADEMIC STAFF OF THE MEDICAL UNIVERSITY OF GDAŃSK

### Summary

Teaching medicine means teaching the knowledge and abilities and requires academics to have not only wide competence but also specific personality traits that enable the teacher to become an authority for his students. Between 2006 and 2007 we studied these problems on the population of students of the Faculty of Medicine at the Medical Academy of Gdańsk. A survey, conducted on third year students, was repeated three years later on the same group, then sixth year students.

The aim of the study was to find if three years of studying medicine had any impact on assessment of ethical attitudes of academic teachers.

In the academic year of 2009/2010 a survey was conducted on 157 students of the Faculty of Medicine of the Medical University of Gdańsk. A survey evaluated students' opinions about the presence of



---

important ethical values in the activity of academic teachers of the Medical University of Gdańsk and included 12 positive statements related to ethical attitudes presented by academic teachers. In the sixth year of studies, average evaluation of 2 out of 12 of these ethical attitudes increased, while evaluation of 10 others diminished. Further analysis of the results shows a spectacular change for the worse in traits such as P10-punctuality (in 1-5 graduation M from 2.98 to 1.97) and preservation of low results for P1-fair assessment of knowledge and abilities of students, having the lowest score in third year students. Only two ethical traits had a higher score in more experienced students. These were trustworthiness and a positive attitude towards students who are eager to ask questions and provoke discussion.

Adres: dr n. med. Marta Michowska  
Zakład Etyki GUMed  
ul. Tuwima 15, 80-210 Gdańsk,